

222

Orașe în declin

Director	arh. Bruno Andreșoiu
Redactor-șef	arh. Anda Zota
Concept layout	Daniel & Andrew
Grafică	Cătălin Artenie
Secretar de redacție	Andreea Amzoiu
Redactori	Manuela Zipsei, Iuliana Dumitru, Cristian Brăcăcescu, Viorica Buică, Ioana Păunescu, Anca Rotar
Colaboratori	Ruxandra Enache, Ioana Man, Catrinel Negru
Fotografie	Șerban Bonciocat, Andrei Mărgulescu, Vlad Pătru, Sabin Prodan, Cristina Stamate, Arthur Țințu
DTP, Procesare imagine	Cristian David
PR & Comunicare	Simona Gabriela Noaptes
Publicitate & Marketing	Petre Lică – petre.lica@igloo.ro Alexandru David – alexandru.david@igloo.ro
Financiar	Ioana Nastea, Magnolia Boștinaru
Abonamente / Distribuție	Alina Dobrinioiu – abonamente@igloo.ro Petre Ghidarcea – distributie@igloo.ro
Tipar	BT Production

A	Brezoianu 4 050023, București S5
T	021 313 411 8
@	office@igloo.ro

igloo.ro
facebook.com/igloo.magazine
instagram.com/igloo.magazine

București, © igloomedia, 2024
ISSN 1583-7688

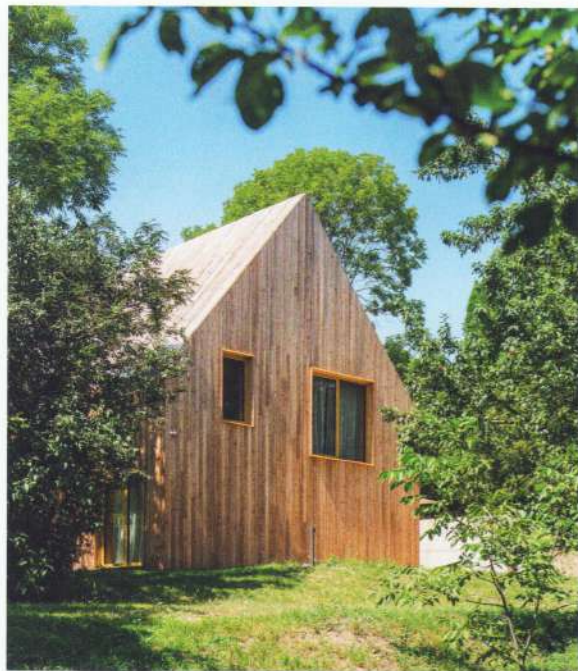
Toate drepturile sunt rezervate.
Ele sunt protejate de legile în vigoare privitoare la dreptul de autor.
Orice reproducere totală sau în detaliu, prin orice fel de mijloace de copiere sau transmisie, este interzisă fără acordul editurii Igloo Media.

- 18 Masculin/feminin. Cecilia Cuțescu-Storck, de (re)descoperit la Art Safari
- 20 Oana Stănescu, curatoarea Beta 2024: „Am vrut să lăsăm prestigiul deoparte pentru o secundă și să găsim alte perspective.”

Arhitectură

Proiecte din România

- 32 Sala polivalentă din Blaj
- 40 Un bloc-*boutique* în spatele „cortinei de beton”
- 46 Casa de oaspeți din livadă



- 56 Locuire cu suflet artistic: casa de lângă Parcul Carol
- 66 Centrul de Resurse în Fotografie din București
- 72 „Foarte gustos, cald și verde”: BOSCO – Gourmet Nest

Patrimoniu

- 78 Restaurarea Palatului Ferencz Emmer. Redobândirea exuberanței stilului „1900”

Proiecte internaționale

- 84 O viziune a universităților
- 87 Colegiul ca *spațiu-fundal*: noul London College of Fashion



- 88 Forme de continuitate
- 92 Clădirea Marga Klompé. Ecouri moderniste într-o arhitectură circulară din CLT

-
- 96 *SHRINKING CITIES* în România, o realitate încă actuală
-
- 102 *Shrinking Cities*: o explorare urbană a degradării
-
- 116 Cum se trăiește într-un shrinking city?

Design

-
- 126 Atemporal sculptural în designul de obiect semnat de Bogdan Ciocodeică
-
- 130 Mathieu Lehanneur și designul olimpic: „Ușor, magic și unificator, ansamblul flăcării olimpice va fi un far noaptea și un soare tangibil ziua”

Sustenabil

-
- 134 **Arhitectură:** Muzeul danez al refugiaților
-
- 138 **Tehnologii:** *Nice To Seed You*: nimic nu se pierde, totul se transformă
-
- 142 **Design:** Estetica încercării: Lucas Zito

În dialog

-
- 156 „Lucrurile frumoase sunt grele.”
Iulia Stanciu – Andrei Cornea

Qamutiik

-
- 172 Muntenia. Tablou de toamnă
-
- 173 **Locuri:** Reîntoarcere în lumea bunicilor: Satu' Muscelan



Spațiu public

-
- 146 **Proiecte din România:** *Cover me softly with a Thread*
-
- 150 **City Plus:** Reabilitare, recontextualizare, reintegrare

igloo likes

-
- 166 Structură și căldură

-
- 176 **Gusturi:** Chef Alexandru Dumitru, La Hambar: „Aducem amintiri în farfurie, reinterpretându-le într-o manieră modernă, dar cu rădăcini adânci în istoria și cultura noastră”

-
- 180 **Oameni:** Cu Ioana Nicoară, despre arta multimedia, explorare și sensuri la Câmpulung Muscel

-
- 184 **Povești:** Spre amintiri memorabile cu vinurile Mierla Albă

Masculin/feminin.
Cecilia Cuțescu-Storck,
de (re)descoperit
la Art Safari

Text
Foto

Iuliana Dumitru
courtesy of Art Safari

„Îmi aduc aminte cu câtă râvnă și cu cât curaj mă așezam în fața modelelor și a pânzelor începute! Când le socoteam nereușite, îmi părea că nu știu nimic, dar altădată, mulțumită de mine, mă întrebam cu o mirare copilărească de ce nu sunt mai mult apreciată?”



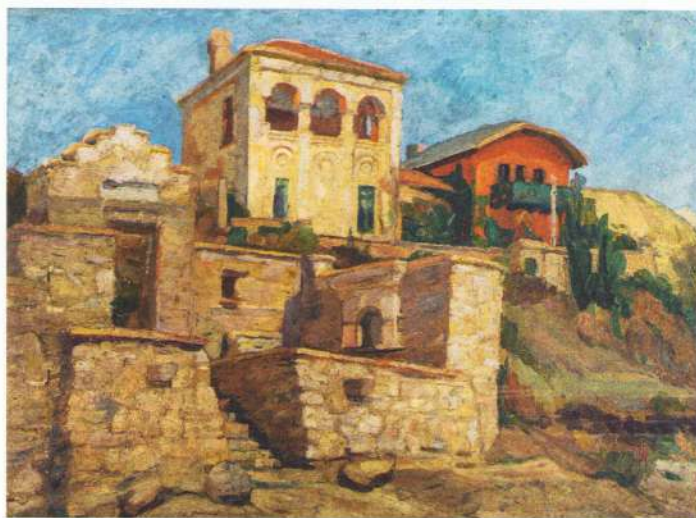
Maternitate, ulei pe pânză, Muzeul de Artă „Frederic Storck și Cecilia Cuțescu-Storck”, Muzeul Municipiului București.



O ipostază grăitoare (1912): Cecilia Cuțescu-Storck alături de Frederic Storck și alți artiști, printre care Nicolae Vermont, Gh. Petrașcu, Ștefan Popescu, Ipolit Strâmbu. Foto: Biblioteca Academiei Române.

Piața Rossio (Lisabona), acuarelă pe hârtie, Muzeul de Artă „Frederic Storck și Cecilia Cuțescu-Storck”.

Vila de la Balcic, ulei pe carton, Muzeul de Artă „Frederic Storck și Cecilia Cuțescu-Storck”.



Într-o ediție dedicată (temei) femeilor și femininului, din programul Art Safari face parte și o discretă expoziție ce conturează profilul creator al Cecilei Cuțescu-Storck (1879-1969), restituind totodată rolul proeminent al artistei în câmpul cultural al epocii, într-o vreme în care femeile își câștigau cu greu încă recunoașterea artistică și intelectuală.

Talentată de timpuriu, cu studii la München și la Paris și activă pe scena artistică pariziană a începutului de secol XX, Cecilia Cuțescu revine în țară în 1906, iar 3 ani mai târziu se căsătorește cu sculptorul Frederic Storck. 1916 va fi un an semnificativ: devine prima femeie profesor din Europa care predă la o universitate de artă (Academia de Arte Frumoase din București, catedra de Arte Decorative), iar împreună cu Olga Greceanu și Nina Arbore, înființează „Asociația femeilor pictore și sculptore”, datorită căreia numeroase artiste au reușit să-și expună public lucrările în perioada interbelică. Începe, deci, ceea ce putem numi etapa de maturitate și consacrare, cu participări la expoziții din țară și din străinătate, cu premii și distincții, cu lucrări monumentale (fresce de mari dimensiuni) și în general cu o activitate intensă pe multe planuri.

Opera Cecilei Cuțescu-Storck emană vigoare și forță interioară, chiar și atunci când pare să țină de domeniul grațiosului și diafanului – sau al „decorativului”, dimensiune estetică la a cărei emancipare a contribuit de asemenea. Temele și motivele sale predilecte – carnalul, spiritualul, umanul, vegetalul – nu sunt redată atât în figurativitatea lor (deși ele rămân prin excelență figurative), cât exploreate în logica unui nevăzut ce se deschide dincolo de ele, polarizat și ambiguu. De aceea, în pictura ei, figurile și trupurile sunt și ceea ce se vede, și ceea ce nu se vede – un fel de mister, de reverie,

de regresie le umbrește sau le luminează, însă nu în sensul unor psihologii a stărilor, ci într-un plan simbolic, parabolic. Cred că tocmai această indeterminare amplifică senzualitatea, atât de recognoscibilă, a picturii ei. Iar expoziția reușește, într-o desfășurare restrânsă, intimă și reflexivă, să surprindă universul personal și profesional al acestei artiste complete.

„Când Gabriela avea doar câteva luni, ne-am mutat în casa nouă din str. Vasile Alecsandri, imobil spațios, cu un interior primitor, frumos prin armonia proporțiilor și prin decorație. Soțul meu a executat sculptura decorativă în exterior, iar eu am împodobit-o în interior cu picturi murale. Îmi amintesc feroarea cu care am început studiile pentru pictura holului. Am lucrat mai bine de un an la aceste picturi. Studiile pentru vegetație le-am făcut în serele de plante de la Șosea. Ce aspect comic trebuie să fi avut pornind în fiecare zi încărcată cu suluri de hârtie de câte 3-4 metri, cu cărbune de desen și hârtie de calc, întovărășită de Salomeea (femeia ce-mi ajuta cu căruciorul fetiței). Odată ajunsă la șosea, mă instalam la lucru. Improvizam un șevalet lângă fântâna al cărei murmur îmi plăcea să-l ascult. În bazin erau ghivece pline cu o broderie verde de plante delicate ce se clătinau sub broboanele de apă. Salomeea așeza căruțul lângă mine, iar când șosea ora alăptatului, murdară de cărbune pe mâini, îi ceream să-mi așeze copilița la sân și, în timp ce sugea, o priveam cu mulțumirea oricărei mame.” (citate din *O viață dăruită artei*, autobiografia artistei)

Expoziția *Cecilia Cuțescu-Storck. Prima femeie profesor de artă din Europa* este curatoriată de Ana Maria Măciucă-Pufu, muzeograf la Pinacoteca Muzeului Municipiului București, și este deschisă la Art Safari până în 15 decembrie. Nu uitați să vizitați și Muzeul Frederic Storck și Cecilia Cuțescu-Storck, din Str. Vasile Alecsandri 16, București.

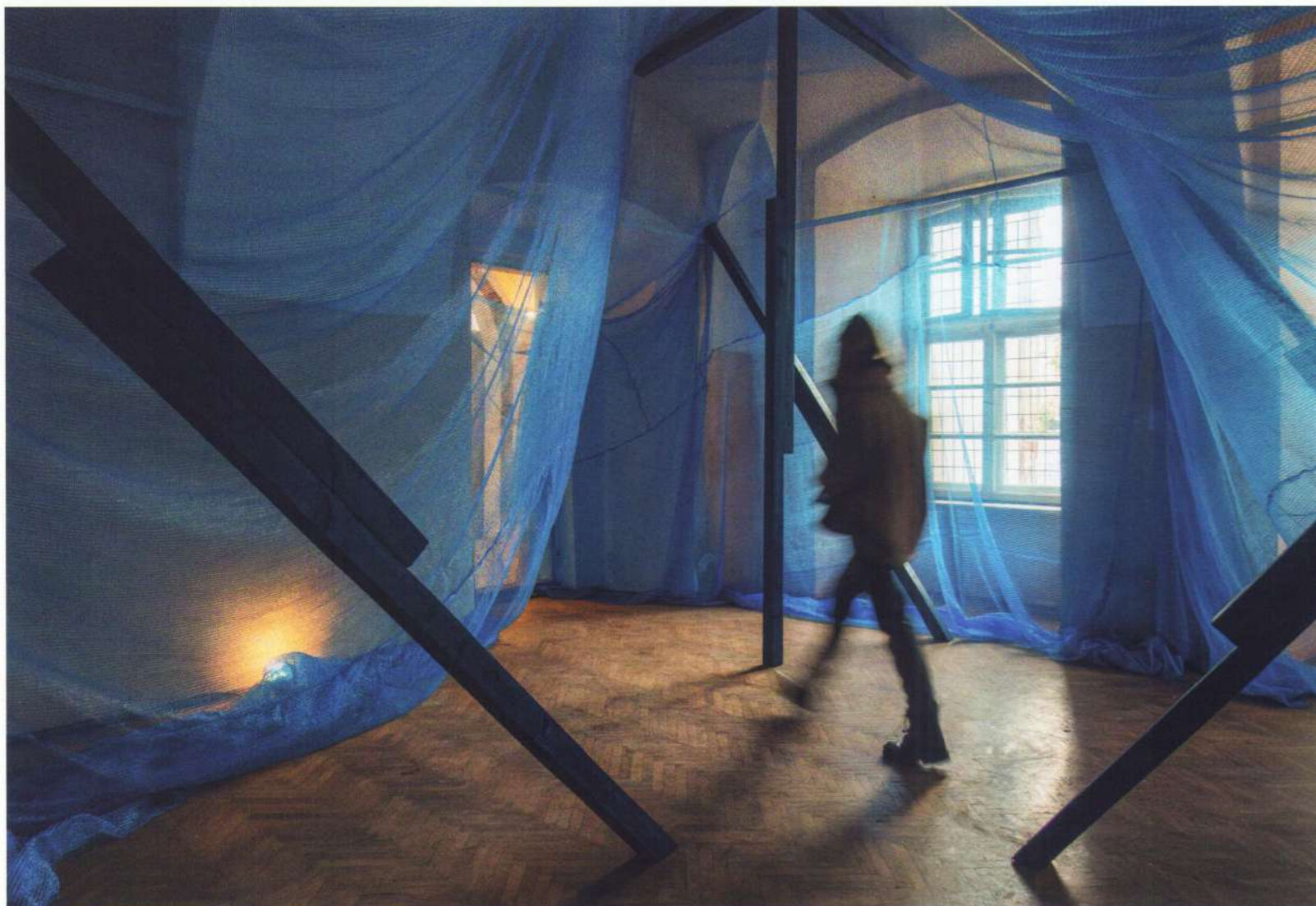
Oana Stănescu, curatoarea
Beta 2024: „Am vrut să lasăm
prestigiul deoparte pentru
o secundă și să găsim alte
perspective.”

Interviu

Iuliana Dumitru și Anda Zota

Beta – bienala timișoreană de arhitectură de anul acesta (13 septembrie – 27 octombrie), intitulată misterios *cover me softly* și desfășurată într-un loc hibrid, Comenduirea Garnizoanei, propune nu o expoziție, ci o *experiență*: de la explorări spațiale și senzoriale, la transgresarea granițelor a ceea ce înseamnă, în mod curent, arhitectura și gândirea arhitecturală. O experiență în sine e și întâlnirea pe viu cu Oana Stănescu, cea care a curatoriat ediția aceasta, cu acuitate critică și generozitate deopotrivă. Arhitectă, designer și cadru universitar, împărțindu-și timpul între Berlin și New York, Oana ne-a impresionat cu prezența ei, cu libertatea și dezinvoltura cu care investighează „marile idei” pentru a pune noi întrebări.

The Other Side, a Pavilion of Pavilions de Tudor Vlăsceanu, Beta 2024. Foto: Marius Vasile





Să începem chiar cu ideea de cover, care ni s-a părut neașteptată, fiind vorba de un termen mai degrabă modest, lipsit de prestigiul cultural sau teoretic al altor termeni înrudiți. Cumva l-ai reabilitat. Deci care e „sursa” și miza lui, cum l-ați conturat?

Foarte bine pusă problema cu „prestigiul”. Nu e ceva la care ne-am gândit îndelung, dar cred că, la nivel subliminal, am vrut să lăsăm prestigiul deoparte pentru o secundă și să ne găsim alte perspective. Pentru mine, ideea a prins contur dintr-o întâmplare, în urmă cu mulți ani. Mi se pare că de fapt rar îți aduci aminte cum a început o idee exact, dar în cazul ăsta chiar îmi amintesc, pentru că ascultam versiunea lui Cat Power (*I Can't Get No) Satisfaction*. Mergeam acasă după lucru, eram în Harlem, treceam pe lângă poliție, care avea un zid mare de beton, în fine, complet irelevant, când mi-am dat seama că ea nu zice refrenul, nu zice cuvintele *alea*, dar e aceeași melodie. Și știi, în același timp, că e cover. De ce m-a interesat asta? Eu nu știu nimic despre muzică, îmi place și atât, dar atunci *am înțeles* ceva despre muzică. Mai precis, *am văzut* muzica – și asta într-un mod în care o puteam raporta la alte aspecte din viața mea creativă. A fost un moment de banalitate și revelație laolaltă. Și de atunci am început să mă tot întreb: cum ar fi o expoziție multidisciplinară pornind de la ideea de cover?

Două aspecte m-au preocupat: pe de-o parte, ideea de proces și cum se poate descoperi ceva prin aspectul comparativ al cover-urilor – iar același proces se poate aplica oricărui domeniu, fie arhitectură, fashion sau film, orice domeniu deschide porțițe spre alte domenii. De fapt porțițele sunt deja acolo, trebuie doar să vrem să le vedem. Și mă gândesc, tocmai, la un public larg, care e în așteptare și e curios, gata să afle, să învețe, să-și pună întrebări. Iar pe de altă parte, m-am aplecat asupra practicii efective, și mai puțin asupra produsului (*practice*

over product), propunând o experiență expozițională ce nu e fixă. N-o parcurgi o dată, n-o epuizezi dintr-o mișcare și zici „gata, așa stau lucrurile”. A ieșit o expoziție densă, mare – mai mare decât ne așteptam :) – care privilegiază efemeritatea și transformarea, și nu o „poză”, o imagine definitivă, un produs finit.

Deci da, cover-ul nu are prestigiu „intelectual”, dar e universal perceput și acceptat, pentru că muzica... *sort of creeps under your skin* și ne permite să accesăm spații care în arhitectură ne pot ține la distanță, ca fiind „hiperrationale”. Muzica, în schimb, e probabil, prin natura ei, cea mai imersivă formă de creație – e acolo, umple orice spațiu și se întâmplă totodată și înăuntrul tău, în profunzime, nu te poți feri de ea. Nu-ți trebuie *virtual reality*, e de-ajuns să ascuți muzica și să închizi ochii. De aceea am vrut să investigăm teme esențiale, de multe ori luate de-a gata – original vs. copie, repetiție, reinterpretare, rețele de idei și influențe, cum ne raportăm la ceva existent, la o operă existentă, cum inventăm „noul” etc. – dintr-un unghi nou, surprinzător, puțin exploatat, și ăsta a fost cover-ul.

De ce „softly”?

Pentru că termenul cover – prin celelalte sensuri ale lui, de acoperire, de protejare – trimite la o practică mai „democratică” de circulație a ideilor și a cunoașterii, deci mai generoasă, mai deschisă, mai fluidă. Și mi s-a părut important ca în ziua de astăzi, când suntem atât de obișnuiți (și cumva presați) să lătrăm unii la alții pe net, în cvasianonimat, să încercăm să creăm scenarii de a ieși din impas, să facem loc pentru dialog, să ne găsim unii pe alții pentru a putea descoperi sau defini ideea unui viitor ca numitor comun. Să ne întrebăm: oare spre ce vrem să ne îndreptăm? După experiența pandemiei, mi s-a părut important să ne amintim că imposibilul este oricând posibil – doar așa putem îndrăzni să ne imaginăm răspunsuri la problemele vieții și să conturăm fantezia unei lumi în care am vrea să trăim și cumva să

Arhitectură

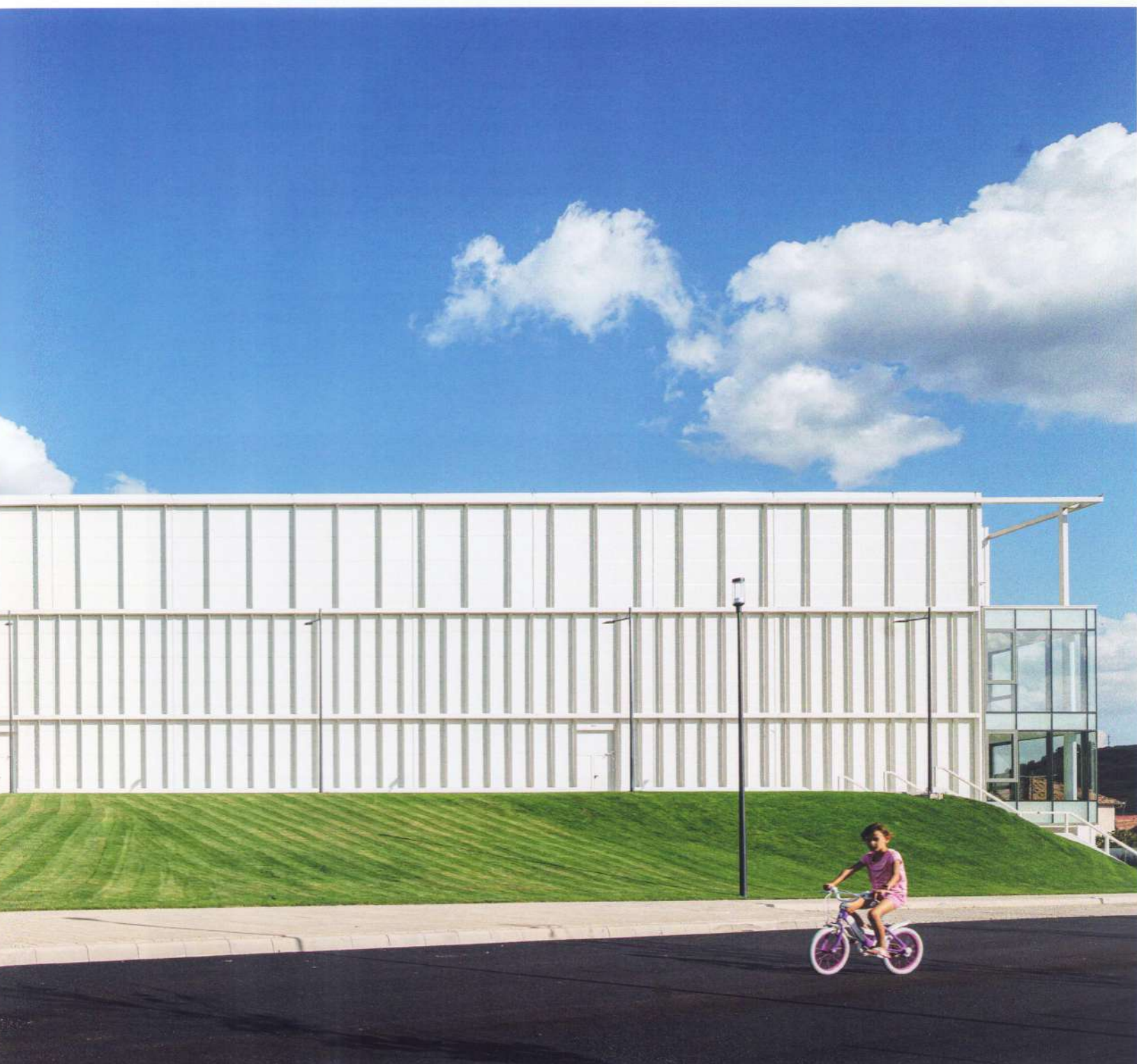
Vlad Sebastian Rusu
Birou Individual de Arhitectură

Text
Foto

Vlad Sebastian Rusu
Cosmin Dragomir



Cu scopul de a revitaliza viața publică a orașului Blaj și în același timp de a oferi echipei locale de volei un spațiu care să găzduiască toate evenimentele competiționale, Sala polivalentă din Blaj prinde contur sub semnătura Biroului Individual de Arhitectură Vlad Sebastian Rusu. Prin gesturi simple și atent acordate contextului, noua clădire oferă orașului multiple funcțiuni și transformă complet dinamica urbană.



Ideea unei săli polivalente de dimensiuni medii la Blaj, singura de altfel din județul Alba, a prins tot mai mult contur în urma câștigării multiplelor titluri de campioană națională de către echipa feminină locală de volei. Așadar, beneficiind de resurse locale și județene, destul de limitate la început, pentru construirea noii săli polivalente s-a decis orașul Blaj, noua sală urmând să găzduiască toate evenimentele competiționale ale județului Alba.

Amplasamentul ales este situat la limita construită a orașului, pe malul stâng al Târnavei Mari, pe un sit cu o deschidere privilegiată către apă și care se bucură de vecinătatea unei baze sportive existente. Prin proiect, sala cu o capacitate de aproape 2 000 de locuri și-a propus să răspundă constrângerilor legate de un buget de investiție redus, cât și suprafeței limitate de teren avute la dispoziție. Prin urmare, soluția propune un volum compact, neutru, al cărui singur gest formal îl reprezintă intermedierea relației clădirii cu râul Târnavă printr-un portic înalt, în spatele căruia este amenajat holul principal de primire, generos vitrat și dispus pe două niveluri. Referința gestului de deschidere și intermediere către apă a noii clădiri publice evocă eleganța logiilor prin care Castelul Bethlen din Sânmiclăuș, aflat la câțiva kilometri distanță, se orientează către râu.

Profitând de direcția principală laterală de vizitare a clădirii și de nevoia de acces a publicului la un nivel intermediar în sală, pe latura lungă este amenajat un taluz cu pantă lină, ce devine gradină naturală pentru terenul de sport în aer liber din vecinătate. Astfel, pe perioada verii, taluzul este folosit de către suporterii în timpul diverselor competiții sportive locale. Arhitectura răspunde cu claritate exigențelor de accesibilitate a diferitelor categorii de utilizatori, propunând o schemă funcțională cu sala de joc în mijloc, deservită perimetral de circulații și foaiere ce comunică între ele la nivelele supratereane. Clădirea se împarte în trei nivele, două

supratereane și unul parțial îngropat, cel din urmă găzduind vestiarele și funcțiunile complementare ale sălii și programului de sport.

Faptul că fondurile pentru investiție au fost limitate a reprezentat o provocare pentru obținerea prioritară a unei clădiri flexibile și eficiente funcțional, în detrimentul unor gesturi arhitecturale inedite. Prin urmare, soluția urmărește cu abstenență alegerea unor sisteme constructive eficiente: elemente prefabricate de beton la nivelul gradinelor, structuri metalice simple ale acoperișului și închideri perimetrice din panouri termoizolante. Proiectul construiește astfel o imagine exterioară de o eleganță reținută, ce profită de ritmul unui trafor metalic a cărui umbră creează o dinamică vizuală a fațadelor. Ritmul consecvent al fațadei este întrerupt doar în dreptul holului principal orientat spre râu și prin vitraje de colț ce deservesc foaierele secundare și marchează accesul secundare. Printr-un gest invitațional asumat, spațiul evazat al porticului răspunde direcției principale de acces al publicului dinspre oraș.

Holul de primire a publicului profită de relația vizuală pe mai multe niveluri cu albia Târnavei și devine prin iluminatul nocturn o prezență identitară reflectată în oglinda râului. La interior, sala de joc beneficiază de toate dotările necesare desfășurării competițiilor naționale și europene pentru volei, baschet și handbal, alături de posibilitatea găzduirii și altor evenimente cu aglomerări de persoane. Prin amenajările reținute propuse – cromatica neutră a scaunelor, a griurilor calde ale tencuielilor și betonului aparent – atenția spectatorilor este orientată în primul rând către spectacolul competițional de pe suprafața de joc. Peste sala de joc, geometria terasei necirculabile realizată la cote diferite, permite amplasarea ascunsă a tuturor echipamentelor și dotărilor instalațiilor de ventilație mecanică. Văzută de la distanță, silueta clădirii profită de acest lucru exprimându-și volumetria cu claritate.







